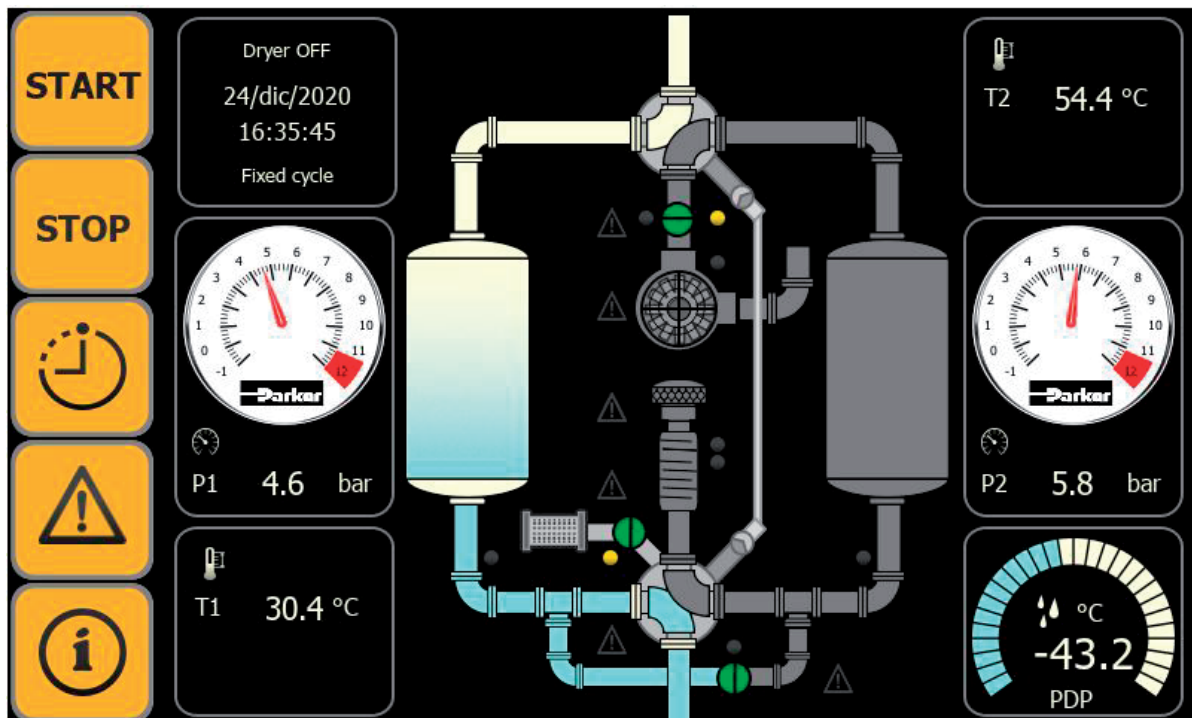


# HCDC

## Hyper-Connected Dryer Controller



### *Käsikirja*



28/01/2026 - rev 06 /FI  
Cod: 398H271800



# Asiahakemisto

<b>1. Valmistajan tiedot</b> .....	<b>2</b>
<b>2. Tietoa näistä käyttöohjeista</b> .....	<b>3</b>
<b>3. Tekniset tiedot</b> .....	<b>4</b>
3.1 Tekniset ominaisuudet .....	4
<b>4. Yleiskatsaus käyttö- ja näyttöelementteihin</b> .....	<b>5</b>
4.1 Aloitusnäyttö .....	5
<b>5. Kuivaimen käynnistäminen ja pysäyttäminen</b> .....	<b>8</b>
<b>6. Ajastimen tila</b> .....	<b>9</b>
<b>7. Hälytykset</b> .....	<b>10</b>
<b>8. Järjestelmätietojen valikko</b> .....	<b>11</b>
8.1 Sarjanumero.....	12
8.2 Hälytyspuskuri .....	13
8.3 Käyttäjän käyttöoikeudet (huolto) .....	14
8.4 Kirjautua ulos (huolto).....	14
8.5 Käyttötunnit & sykli.....	15
8.6 Tila I/O-valikko .....	16
8.7 Trendivalikko.....	19
8.7.1 Näytteenottoväli (huolto).....	20
8.7.2 Lämpötilan trendi .....	20
8.7.3 Painetrendi .....	21
8.7.4 USB.....	21
8.7.5 Kastepistetrendi.....	22
8.8 Yleinen asetusvalikko .....	23
8.8.1 Ajastimen asetus .....	24
8.8.2 Paineen asetus.....	25
8.8.3 Lämpötilan asetus .....	26
8.8.4 Kastepisteen syklin asetus.....	27
8.8.5 Valinnan pysäytystila.....	28
8.8.6 Viestintäasetukset.....	30
8.8.7 Kieliasetukset .....	33
8.8.8 Päivämäärän/kellonajan asetus.....	34

# 1. Valmistajan tiedot

## Nimi ja osoite

**Parker Hannifin Manufacturing S.r.l.**

Sede Legale:

Via Sebastiano Caboto 1, Palazzina "A" 20094 Corsico (MI) Italy

Sede Operativa:

**Gas Separation and Filtration Division EMEA** - Strada Zona Industriale, 4  
35020 S. Angelo di Piove (PD) Italy

tel +39 049 971 2111- fax +39 049 9701911

Web-site: [www.parker.com/](http://www.parker.com/)

## 2. Tietoa näistä käyttöohjeista

Nämä käyttöohjeet sisältävät perustiedot ohjaimen turvallisesta käytöstä ja ovat voimassa vain käytettäessä yhdessä kuivaajan käyttöohjeen kanssa. Tästä syystä tämä käyttöohje on liitteenä kuivaimen käyttöohjeeseen.

### Käytetyt merkit ja symbolit

w Työvaiheet, jotka tulee suorittaa järjestyksessä on merkitty mustilla kolmioilla.

Ä Luettelot on merkitty pienellä laatikolla.

#### Huomio:

Nämä huomautukset antavat vinkkejä ohjaimen turvalliseen ja tehokkaaseen käsittelyyn.



#### Varoitus!

Nämä turvallisuusohjeet varoittavat mahdollisista omaisuusvahingoista ja auttavat välttämään tällaisia vahinkoja.



#### Vaara!

Nämä harmaalla taustalla olevat vaaraviestit varoittavat henkilövahingoista ja/tai hengenvaarasta ja vaaroista raajoille. Vaaraviestit auttavat sinua välttämään vakavia tai hengenvaarallisia tilanteita koskein itseäsi ja/tai kolmansia osapuolia.

### Tämän käyttöohjeen kohderyhmä

Tämä käyttöohje on osoitettu kaikille henkilöille, jotka työskentelevät ohjaimen kanssa ja sitä käyttäen. Oletamme, että näiden henkilöiden on oltava asiantuntevia ja ammattitaitoisia tekniikkoja.

### Käyttöohjeet: käsittely

Näiden käyttöohjeiden on oltava jatkuvasti saatavilla paikassa, jossa kuivainta käytetään. Suosittelemme, että valmistat kopion ja säilytät sitä turvallisessa ja vapaasti käytettävissä olevassa paikassa kuivaimen vieressä. Säilytä alkuperäinen asiakirja turvallisessa paikassa.

### Täydentävät asiakirjat

Tämä käyttöohje on liitteenä kuivaimen käyttöohjeeseen. Kaikki siellä annetut huomautukset on otettava huomioon, erityisesti kaikki turvallisuutta koskevat huomautukset.

### Takuuhuomautukset

Noudata oheisessa kuivaimen käyttöohjeessa annettuja takuuhuomautuksia. Siellä annetut lausunnot koskevat myös ohjainta.

## 3. Tekniset tiedot

### 3.1 Tekniset ominaisuudet

#### LCD-kosketusnäyttö (värit)

- Ä Resoluutio: 7" TFT 16:9 64k 800x480
- Ä Käyttölämpötila: -0 °C - +50 °C
- Ä Säilytyslämpötila: -20 °C - 70 °C
- Ä Suojausluokka IP65
- Ä Mitat (P x L x S: 182 x 140 x 95 mm)

#### Integroitu P&ID-kaavio

- Ä Tarjoaa erinomaisen yleiskuvan

#### Sisäinen muisti

- Ä Mittaustulosten pysyvä loki vähintään 60 sekunnin kohdalla
- Ä Arviointi ja näyttö käyräkaaviossa
- Ä Mahdollisuus ladata tallennetut tiedot USB-muistiin ilman sähköpaneelin avaamista.

#### Ethernet-yhteys

- Ä RJ45 verkkopalvelulla

#### Viestintämoduulit (valinnainen)

- Ä Profibus (DPVO; Profinet)
- Ä Modbus RTU RS485:llä ja Modbus TCP/IP RJ45:llä (vakio)

#### Analogiset lähdöt

- Ä 2 analogista lähtöä 4-20 mA, kaksi mittauspistettä voidaan valita siirtoon

#### Huomio

Analogialähtöjä ei ole galvaanisesti suojattu. Asenna tarvittaessa eristetty signaalivahvistin.

#### Kelluvat kontaktit

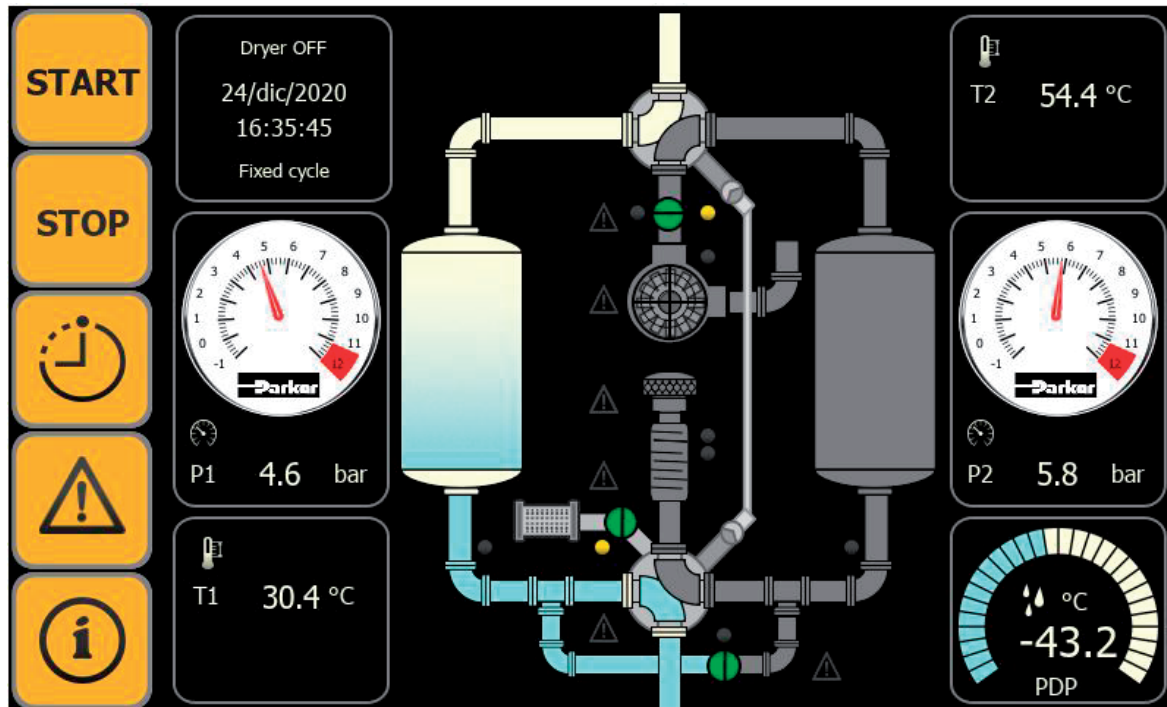
- Ä Kollektiivinen hälytys

## 4. Yleiskatsaus käyttö- ja näyttöelementteihin

Kytchentäkaapin oven ohjauspaneelia käytetään toiminnan tilan tarkistamiseen ja parametrien muokkaamiseen. Näyttö on *kosketusnäyttöpaneeli*.

### 4.1 Aloitusnäyttö

Kuivaimen tila ilmestyy näyttöön virran kytkemisen jälkeen.

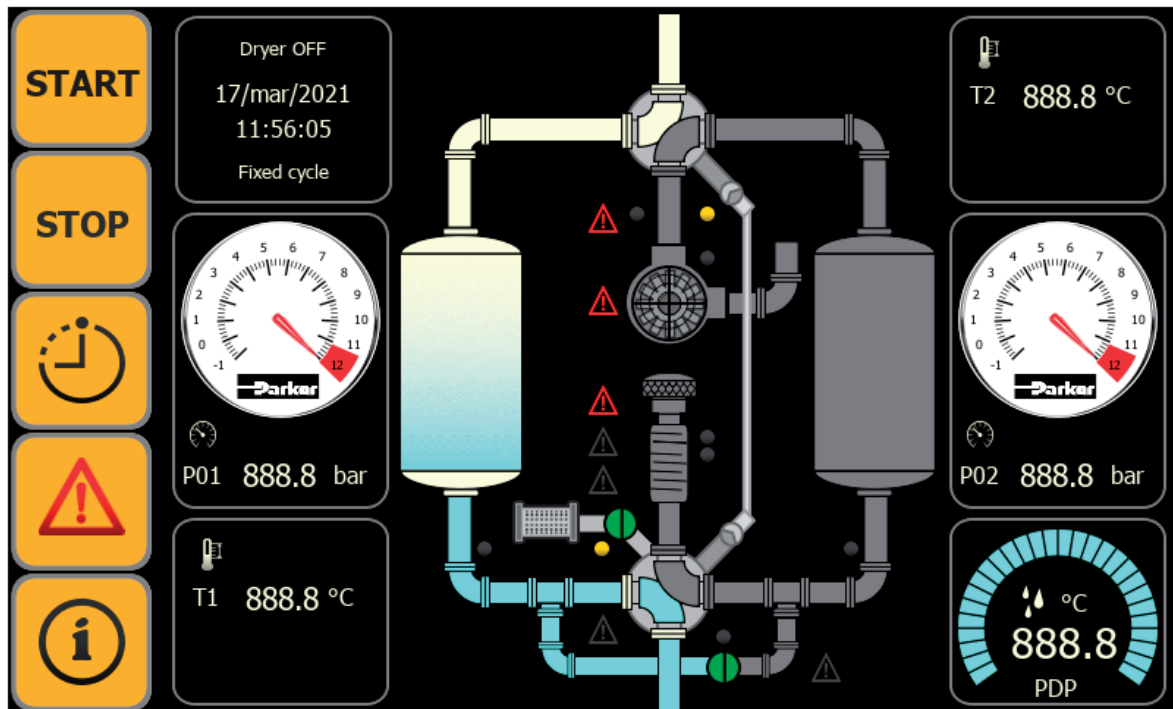


*Aloitusnäyttö*

Näyttö näyttää seuraavat arvot:






- Ä kuivaimen tila (ON/OFF) ja kulloinenkin säiliön sykli
- Ä nykyinen säiliön paine baareissa (P01/P02)
- Ä mitattu lämpötila vastuslämpömittareilla T1 ja T2 (°C)
- Ä nykyinen paineen kastepiste °C:ssa.
- Ä sykli, jossa kuivain on (kiinteä tai kastepisteestä riippuva)







Päänäyttö on myös valikon navigoinnin aloitusnäyttö.



## Aloituspäyttö

Vuokaavionäkymä antaa graafisen yleiskuvan laitteiden ja komponenttien nykytilasta. Jokaiselle komponentille annetaan myös hälytys. Vastaava komponentti on merkitty punaisella vuokaaviossa ja hälytyssymboli syttyy, kun virhe ilmenee.

	kytke kuivain päälle koskettamalla
	sammuta kuivain koskettamalla
	kosketa nähdäksesi koneen tilan (valmiustila, adsorptio, regenerointi, paineistus...)
	koskettamalla näet aktivoidut hälytykset, kuvake vilkkuu hälytyksen ollessa läsnä.
	siirry järjestelmävalikkoon koskettamalla

 <p>P1 4.6 bar</p>	Näyttää säiliön nro 1 paineen
 <p>P2 5.8 bar</p>	Näyttää säiliön nro 2 paineen
 <p>°C -43.2 PDP</p>	Näyttää kastepisteen
 <p>T1 30.4 °C</p>	Näyttää lämmityksen lämpötilan T1
 <p>T2 54.4 °C</p>	Näyttää regeneraation lämpötilan T2
 <p>Dryer OFF 24/dic/2020 16:35:45 Fixed cycle</p>	Näyttää päivämäärän/ajan ja kuivaimen tilan.

## 5. Kuivaimen käynnistäminen ja pysäyttäminen

Varmista, että kaikki tarvittavat valmistelut on tehty. Tätä varten noudata oheista kuivaimen käyttöohjetta.

Kuivain on varustettu sähköpaneelilla, jossa on pääkytkin, joka antaa/poistaa syöttöjännitteen.

### Huomio

**Jotta asennetut venttiilit toimisivat oikein, järjestelmän on oltava paineistettu! Paineen on oltava yli 4 baaria (sp).**

- w Aseta pääkytkin asentoon "I"
- w Näyttö syttyy päänäytöllä.

- w Kosketa **START**  käynnistääksesi kuivaimen suoraan.

Kuivain toimii nyt täysin automaattisesti tallennettujen käyttöparametrien mukaisesti.

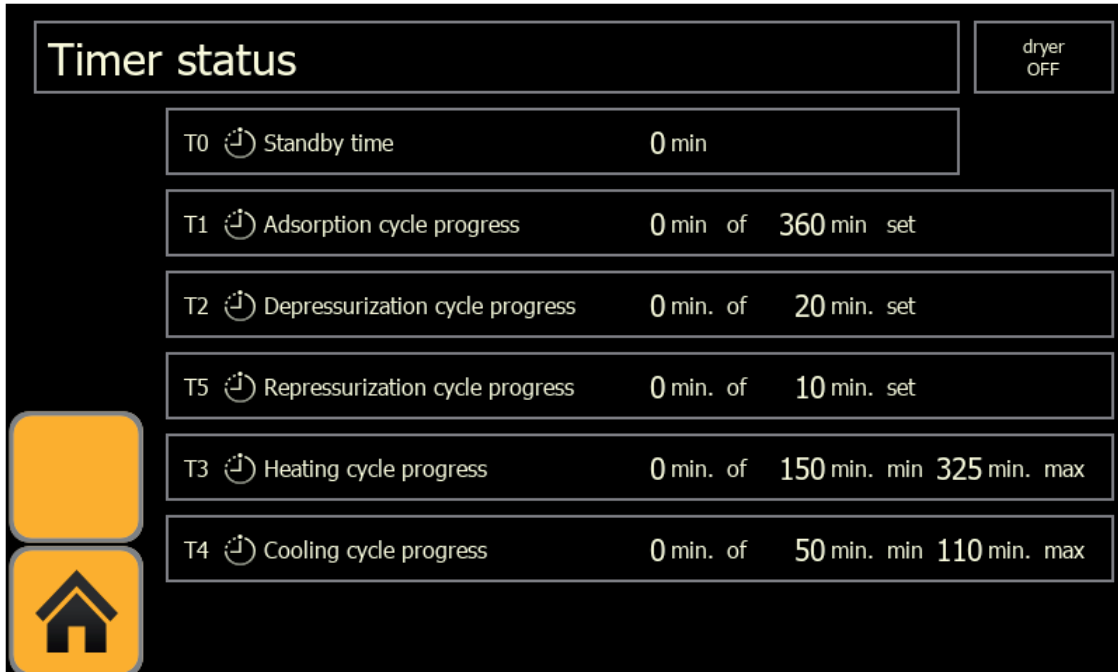
### Kuivaimen pysäyttäminen (pysäytä ohjelma)

- w Kosketa **STOP**  pysäyttääksesi kuivaimen suoraan.

## 6. Ajastimen tila

w Kosketa .

Seuraava näyttö tulee näkyviin.




The screenshot shows a 'Timer status' screen with a 'dryer OFF' indicator in the top right corner. The screen lists several timer cycles with their current progress and set times:

Timer ID	Function	Current Progress	Set Time
T0	Standby time	0 min	-
T1	Adsorption cycle progress	0 min of 360 min	set
T2	Depressurization cycle progress	0 min. of 20 min.	set
T5	Repressurization cycle progress	0 min. of 10 min.	set
T3	Heating cycle progress	0 min. of 150 min.	min 325 min. max
T4	Cooling cycle progress	0 min. of 50 min.	min 110 min. max

On the left side of the screen, there are two yellow square buttons: the top one is empty, and the bottom one contains a house icon.

*Näyttö: Tila ajastinvalikko*

Tarkastele kuivaimen työaikoja

w Kosketa  palataksesi aloitusnäyttöön.

## 7. Hälytykset

w Kosketa .

Seuraava näyttö tulee näkyviin.

Alarms

dryer  
OFF

Name	Time	Description
aTA1	22/mar/2021 - 12:18:16	current phase 1 sensor broken
aTA3	22/mar/2021 - 12:18:16	current phase 3 sensor broken
aQF1	22/mar/2021 - 13:49:05	vacuum pump motor protection
aTSH	22/mar/2021 - 13:49:07	heater safety thermostat





### Näyttö: Hälytysvalikko

Näyttää, mitkä hälytykset ovat läsnä.

Kosketa  palataksesi edelliseen näyttöön.

w Kosketa  palataksesi aloitusnäyttöön.

## 8. Järjestelmätietojen valikko

Päävalikko on ohjaimen navigointijärjestelmän sisääntulopiste. Voit helposti siirtyä mihin tahansa alivalikkoon täältä. Järjestelmävalikon avaamiseksi toimi seuraavasti:









w Kosketa päävalikossa .

Seuraava näyttö tulee näkyviin:



### Näyttö: Järjestelmätiedot

Tässä voit painaa vastaavaa näppäintä siirtyäksesi sen alivalikkoon.

 Serial number	Siirry "sarjanumero" -valikkoon: näyttää julkaisuohjelmiston, sarjanumeron ja PLC-version.
 General setting	Siirry "Yleiset asetukset" -valikkoon: asettaaksesi kuivaimen parametrit.
 Trend selection	Siirry Grafiikka-valikkoon: paine- / lämpötila- / kastepistekäyrät, tietojen lataus, poistetut tiedot
 Status of I/O	Siirry "tila I/O" -valikkoon: digitaalinen tulo/lähtö, analoginen lähtö ja analogisen lähdön asetus.
 Alarm Buffer	Siirry "Historiallinen hälytys" -valikkoon.
 Operation hours & cycles	Siirry "Työtunti"-valikkoon: näyttää kuivaimen, tyhjiöpumpun ja muiden parametrien työtunnit.
 Users access	siirtyäksesi Huolto/kunnossapito
 Log out	Sulje painikkeella Huolto/kunnossapito

## 8.1 Sarjanumero



Serial number


w Kosketa


Näkyviin tulee seuraava näyttö:



*Näyttö: sarjanumero*

Tarkastele julkaisuohjelmistoa, sarjanumeroa ja PLC-versiota

w Kosketa  palataksesi edelliseen näyttöön.

w Kosketa  palataksesi aloitusnäyttöön.

## 8.2 Hälytyspuskuri



w Kosketa

Näkyviin tulee seuraava näyttö:

Alarms history

dryer  
OFF

**From :** 07/ago/2015 - 17:37:24    **To :** 17/mar/2021 - 11:14:32

ID	State	Time	Description
aBDP	Not Triggered	07/ago/2015 - 17:37:24	pressure dew point sensor broken
aR1	Not Triggered	07/ago/2015 - 17:49:22	heating sensor broken
aR2	Not Triggered	07/ago/2015 - 17:49:22	regeneration sensor broken
aP02	Not Triggered	07/ago/2015 - 17:49:22	pressure in vessel 2 sensor broken
aTA1	Not Triggered	07/ago/2015 - 17:49:22	current phase 1 sensor broken
aTA3	Not Triggered	07/ago/2015 - 17:49:22	current phase 3 sensor broken
aPH1	Not Triggered	07/ago/2015 - 17:49:22	internal error controller 1
aPH2	Not Triggered	07/ago/2015 - 17:49:22	internal error controller 2
aEV3	Not Triggered	07/ago/2015 - 17:49:22	alarm regeneration valve

**Duration :** All ▼

Näyttö: hälytyshistoria

Tarkastele hälytysluetteloa ajan mittaan.

### Hälytysluettelo

aR1	lämmitysanturi rikki	aLPR	alhainen paine linjassa olevassa säiliössä
aR2	regeneraatioanturi rikki	aTHO	valvotaan lämmittimen aikaa
aR3	tuloilma-anturi rikki	aWDP	varoitusta korkea kastepiste
aR4	lähtöilma-anturi rikki	aHDP	hälytys korkea kastepiste
aP01	paine säiliössä 1 anturi rikki	aTPR	regenerointiventtiili auki
aP02	paine säiliössä 2 anturi rikki	aPRV	käyttöpaine
aBDP	paineen kastepisteanturi rikki	aEM	häätäpainike (jos asennettu)
aBFM	virtausmittarin anturi rikki	aSTM	huoltoaika
aTA1	nykyinen vaihe 1 anturi rikki	aEV1	yleishälytys pääventtiili (jos rajakytkin asenn.)
aTA3	nykyinen vaihe 3 anturi rikki	aEV3	yleishälytys regenerointiventtiili
aB3	ympäristölämpötila-anturi rikki (jos asennettu)	aEV4	Yleishälytys paineistusventtiili
aRH	ympäristön kosteusanturi rikki (jos asennettu)	aEV5	yleishälytys paisuntaventtiili
aR5	käytetään vain W1230-versiossa	aPRS	painehälytin
aR6	käytetään vain W1230-versiossa	aQF1	tyhjiöpumpun moottorin suojaus
aPH1	tiedonsiirron laajennus 1 hälytys (A2)	aTSH	lämmittimen turvallitermostaatti
aPH2	tiedonsiirron laajennus 2 hälytys (A3)		

w Kosketa palataksesi edelliseen näyttöön.

w Kosketa palataksesi aloitusnäyttöön.

## 8.3 Käyttäjän käyttöoikeudet (huolto)

---

w Kosketa  siirtyäksesi tehdas-/huoltovalikkoon.

User name:

Password:

Show password

Vain tekniselle huoltopalvelulle.

## 8.4 Kirjautua ulos (huolto)

---

w Kosketa  Sulje painikkeella tehdas-/huoltovalikkoon.

## 8.5 Käyttötunnit & sykli



Operation hours & cycles

w Kosketa

Näkyviin tulee seuraava näyttö:

Näyttö: käyttötunnit & sykli 1



w Kosketa

Näkyviin tulee seuraava näyttö:

Näyttö: käyttötunnit & sykli 2

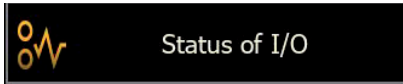


w Kosketa palataksesi edelliseen näyttöön.



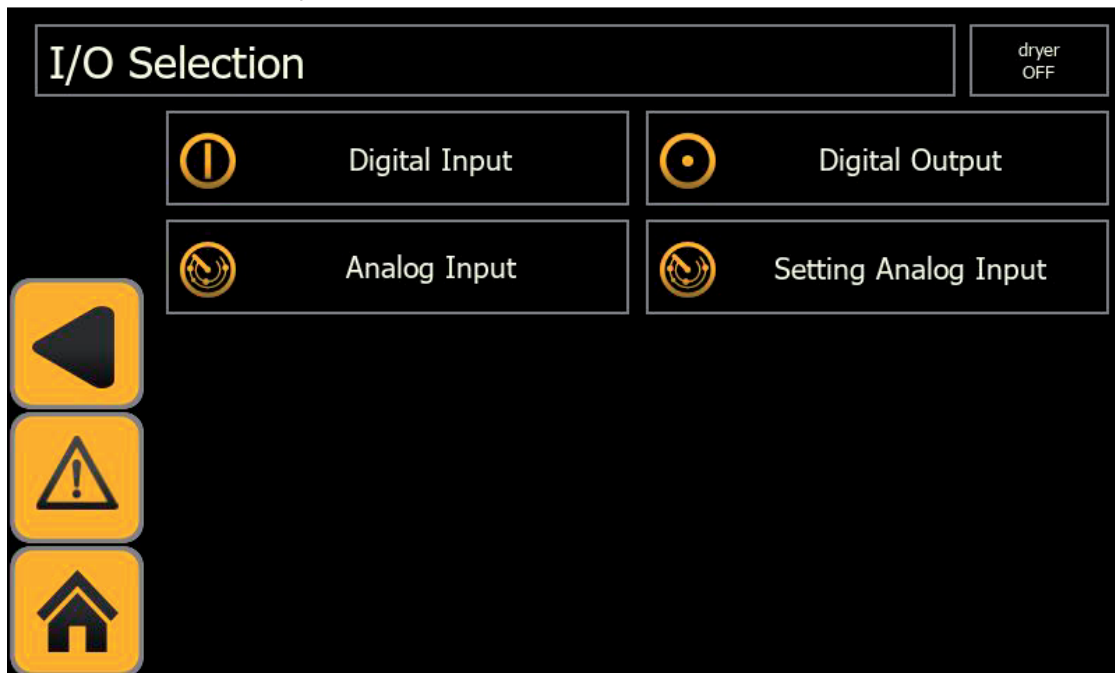
w Kosketa palataksesi aloitusnäyttöön.

## 8.6 Tila I/O-valikko



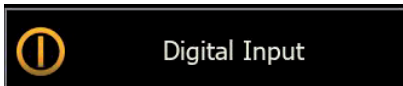
w Kosketa

Näkyviin tulee seuraava näyttö:



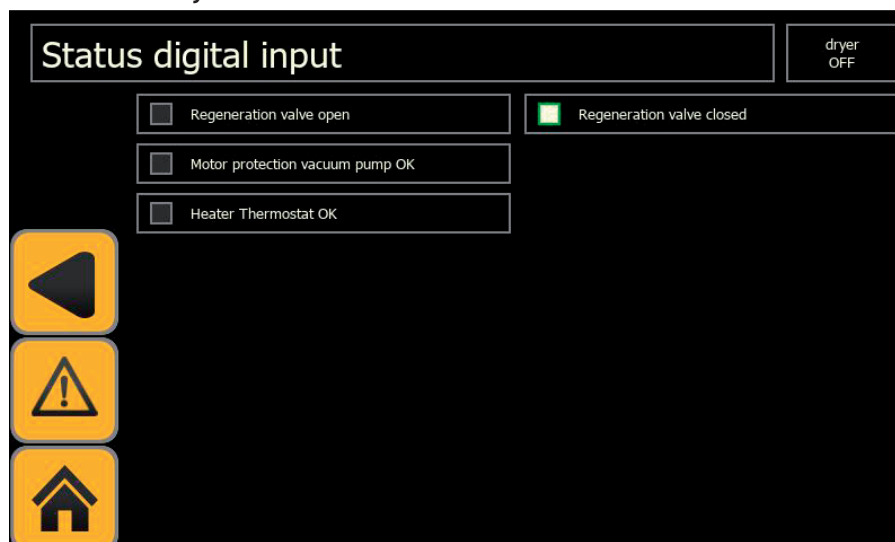
*Näyttö: Tila I/O*

Näyttää digitaaliset ja analogiset tulot sekä analogisten tulojen sarjan.



w Kosketa

Näkyviin tulee seuraava näyttö:

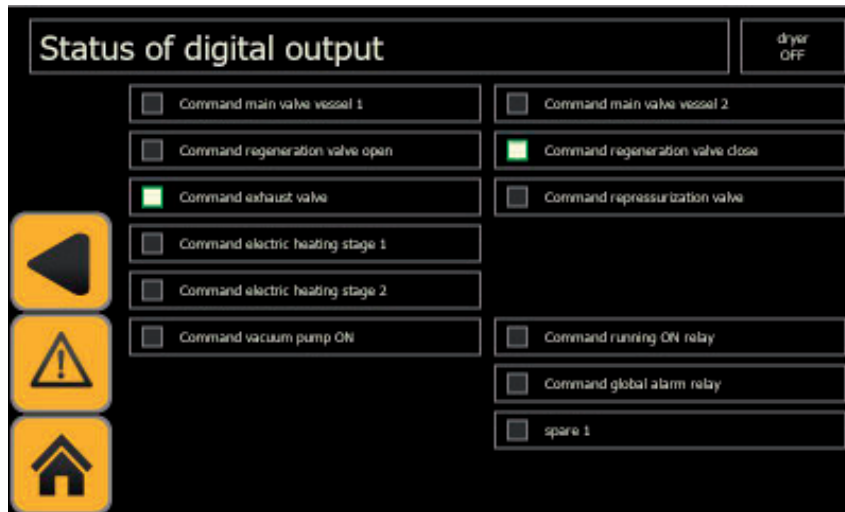


*Näyttö: digitaalisen tulon tila*


 Digital Output

w kosketa


Näkyviin tulee seuraava näyttö:



Näyttö: digitaalisen lähdön tila

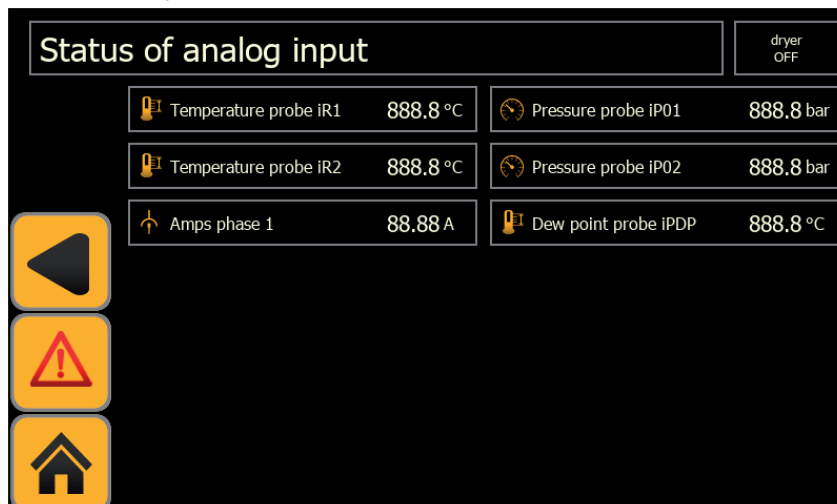
w Kosketa  palataksesi edelliseen näyttöön.

w Kosketa  palataksesi aloitusnäyttöön.

 Analog Input


w Kosketa

Näkyviin tulee seuraava näyttö:




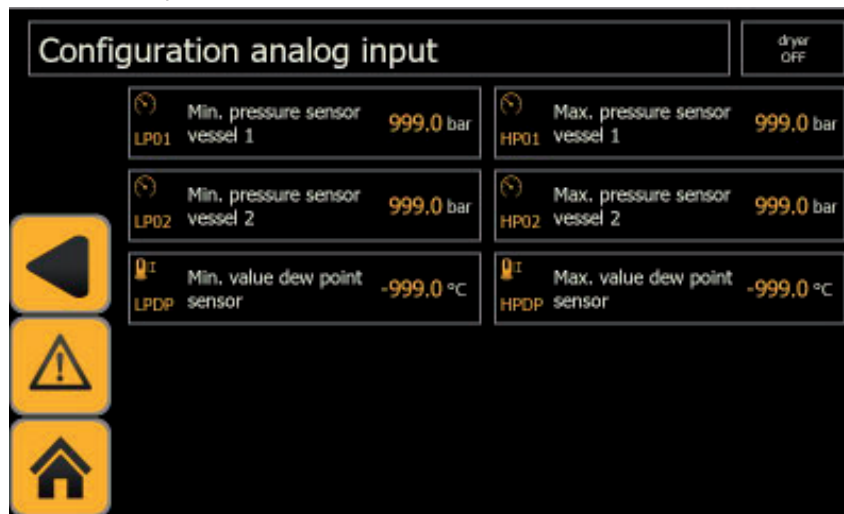
Näyttö: analogisen tulon tila

iR1: lämmityslämpötila T1; iR2 : regeneraation lämpötila T2;  
iP01: painesäiliö 1; iP02: painesäiliö 2; iPDP: kastepiste;



w Kosketa  palataksesi edelliseen näyttöön.

w Kosketa  palataksesi aloitusnäyttöön.

- w Kosketa  Setting Analog Input
- Näkyviin tulee seuraava näyttö:

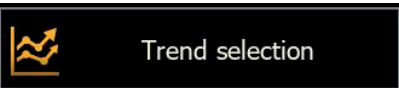


Näyttö: analoginen tulosarja

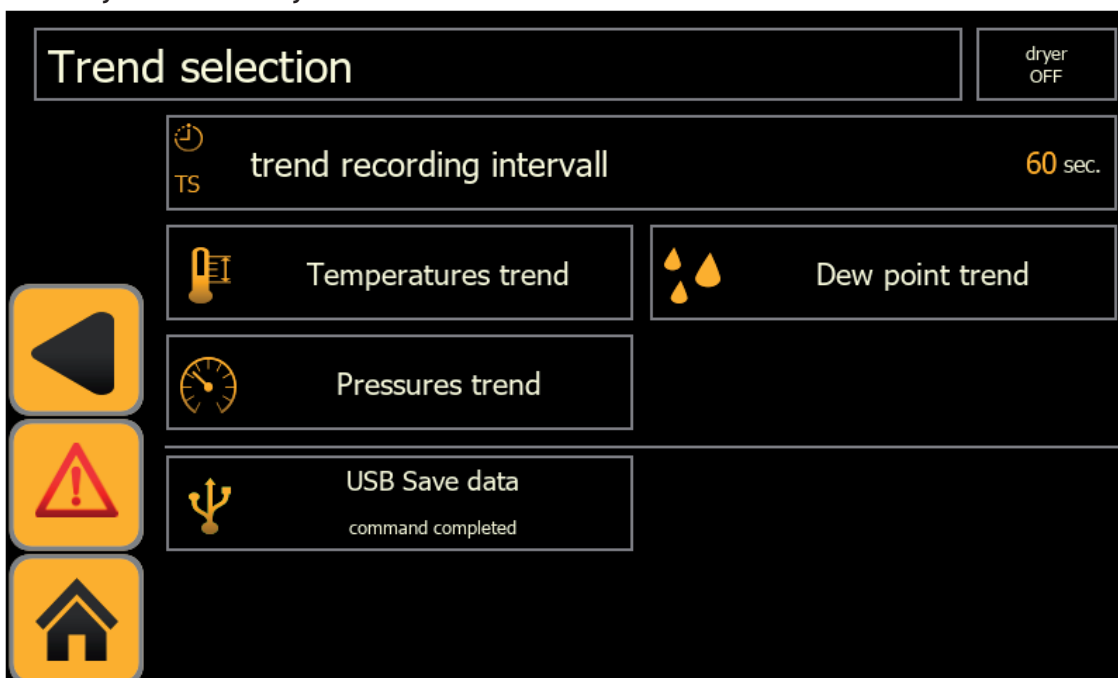
- w Kaikilla näillä näytöillä on mahdollista nähdä, mitkä tulot / lähdöt ovat käytössä, ja erityisesti analogisissa tuloissa on myös mahdollista nähdä arvo ja asettaa
- w Vain valtuutettu huoltohenkilö voi määrittää parametrit.
- w Kosketa  palataksesi edelliseen näyttöön.
- w Kosketa  palataksesi aloitusnäyttöön.

## 8.7 Trendivalikko






w Kosketa



Seuraava näyttö tulee näkyviin.



Näyttö: Trendin valinta

 trend recording intervall	Vain käyttäjän luettavissa, vain teknisen palvelun säädettävissä (Säädä näytteenottoaika)
 Temperatures trend	Näyttää lämpötilan nykyisen ja edeltävän trendin
 Pressures trend	Näyttää paineen nykyisen ja edeltävän trendin
 USB Save data command completed	Käynnistää latauksen USB-tikulle
 Dew point trend	Näyttää kastepisteen todellisen ja edeltävän trendin

### 8.7.1 Näytteenottoväli (huolto)



w Kosketa

Näytä numeerinen näppäimistö

w Syötä haluttu näytteenottoaika (minimi=60; maksimi=3600 sekuntia).

w Kosketa "Enter"-painiketta vahvistaaksesi.

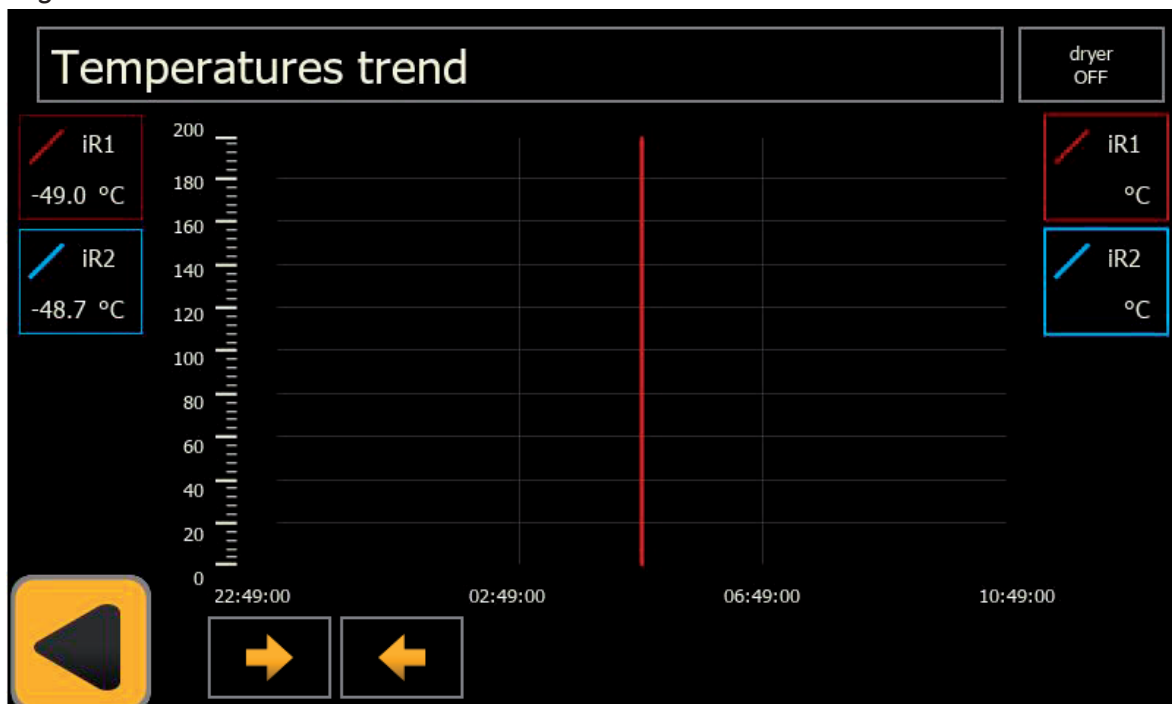
näytteenoton numero näkyy "trendien kirjausvälin" vasemmalla puolella.

### 8.7.2 Lämpötilan trendi



w Kosketa



Näytä graafinen kuva




*Näyttö: lämpötilan trendi*

Ä lämpötilan nykyinen arvo vasemmalla: T1(iR1), T2(iR2)

Ä t1: n (iR1) ja T2: n(iR2) arvo, luettuna punaiselta viivalta, käytetään nuolia kuivaimen

aiemmin kirjaamien arvojen   näkemiseen. Punaisella viivalla merkitty tallennuksen päivämäärä ja kellonaika näytetään oikeassa alakulmassa.

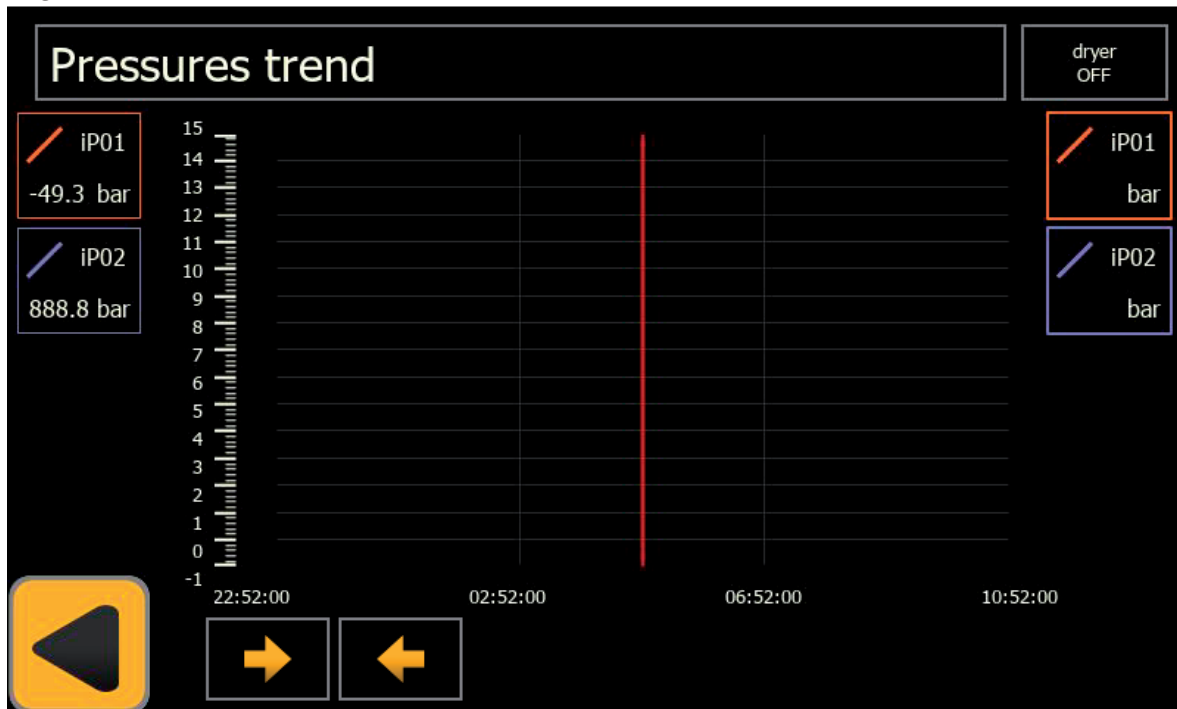
w Kosketa  palataksesi edelliseen näyttöön.

### 8.7.3 Painetrendi

w Kosketa






Näytä graafinen kuva



Näyttö: Painetrendi

Ä vasemmalla paineen todellinen arvo iP01, iP02

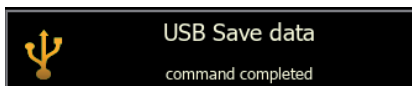
Ä oikealla iP01 ja iP02 arvo, luettuna punaiselta viivalta, käytetään nuolia   kivi-  
vaimen aiemmin kirjaamien arvojen näkemiseen. Punaisella viivalla merkitty tallennuksen  
päivämäärä ja kellonaika näytetään oikeassa alakulmassa.

w Kosketa  palataksesi edelliseen näyttöön.

### 8.7.4 USB


Aseta USB-asema sähköpaneelin etupaneelissa olevaan reikään.

w Kosketa



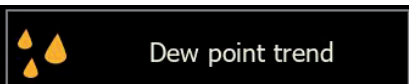
Vilkkuminen (vihreä) tallennuksen aikana.

Kun vilkkuminen pysähtyy, lataus on valmis.

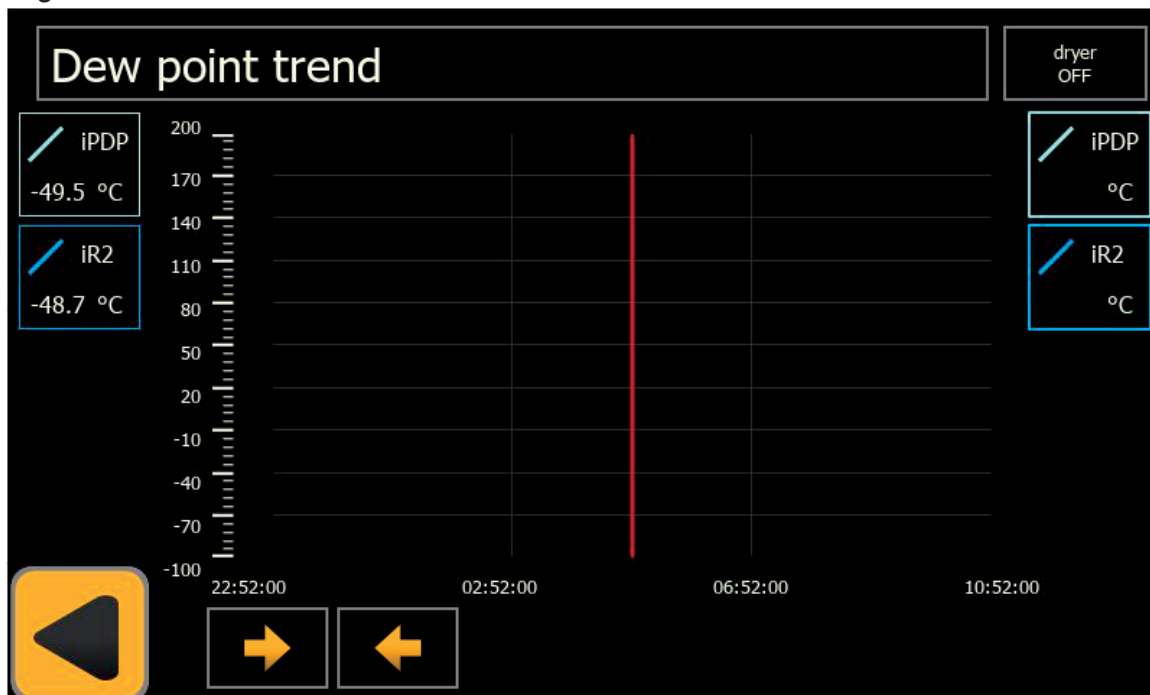
w Kosketa  palataksesi edelliseen näyttöön.

## 8.7.5 Kastepistetrendi

w Kosketa




Näytä graafinen kuva

*Näyttö: kastepistetrendi*

Ä vasemmalla kastepisteen ja lämpötilan iPDP, T2(iR2) nykyinen arvo

Ä iPDP, T2(iR2) arvo, luettuna punaiselta viivalta, käytetään nuolia kuivaimen aiemmin

kirjaamien arvojen  näkemiseen. Punaisella viivalla merkitty tallennuksen päivämäärä ja kellonaika näytetään oikeassa alakulmassa.

w Kosketa



palataksesi edelliseen näyttöön.

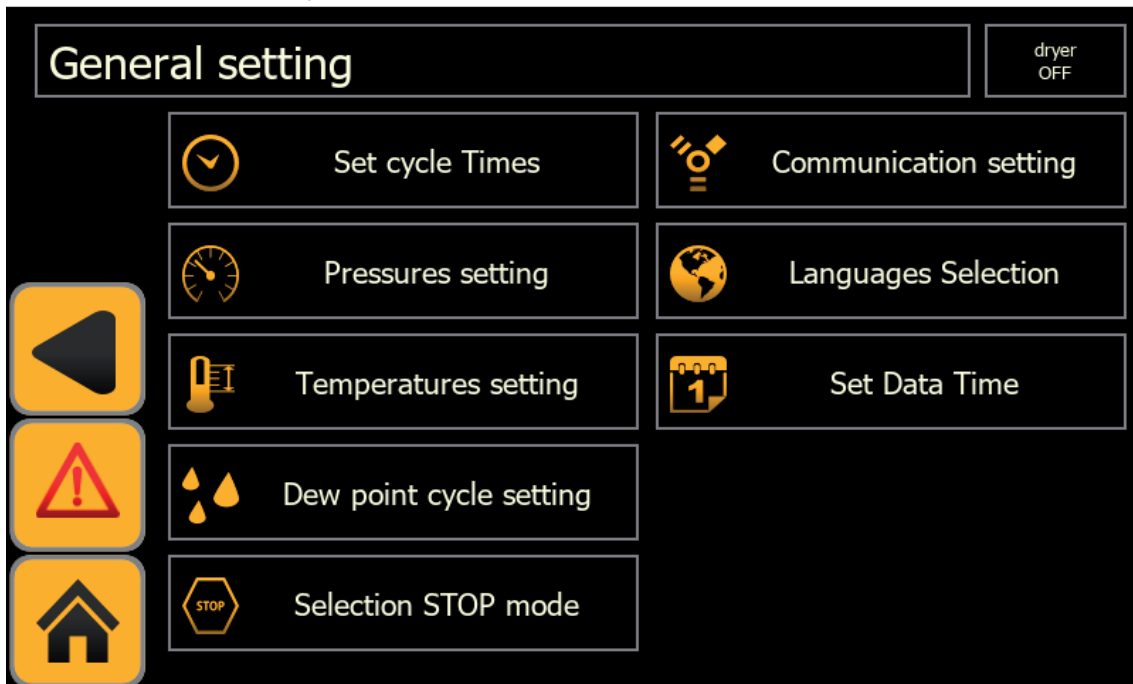
## 8.8 Yleinen asetusvalikko



General setting

w Kosketa

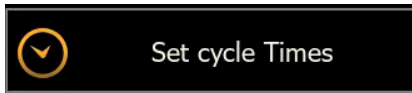
Näkyviin tulee seuraava näyttö:



Näyttö: Yleiset asetukset

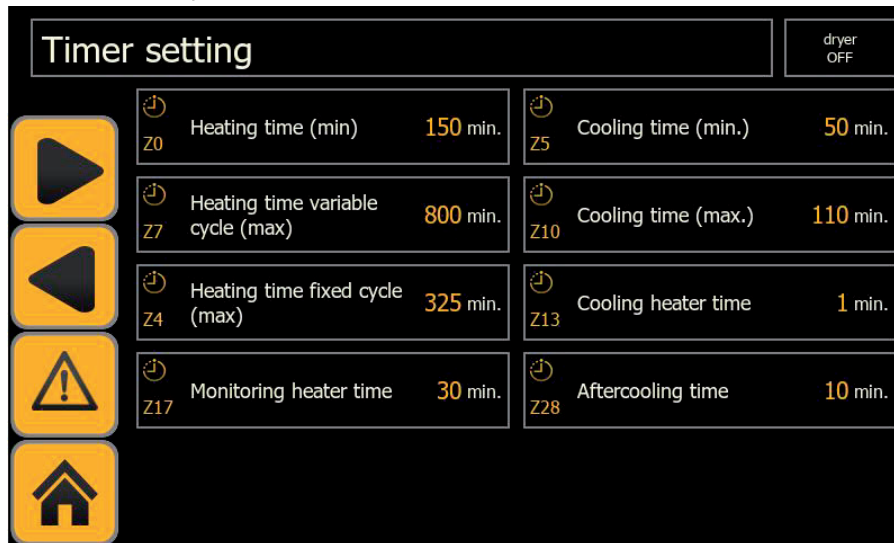
Set cycle Times	Näyttää asetetun ajan: lämmitys (kiinteä, muuttuva), jäähdytys ja lämmitin
Pressures setting	Tässä näkyy paine min.max. ja säiliön kuivausainetta sisältävien petien nykyinen arvo.
Temperatures setting	Näyttää asetetun lämpötilan ja anturin T1 ja T2 todellisen arvon
Dew point cycle setting	Tässä näkyvät kastepisteen asetus, sykli ja kastepisteen todellinen arvo.
Selection STOP mode	Valitse pysähdyksen tyyppi.
Communication setting	Modbusin konfigurointi (RTU/TCP-IP)
Languages Selection	Valitse kieli
Set Data Time	Aseta päivämäärä ja aika

## 8.8.1 Ajastimen asetus



w Kosketa

Näkyviin tulee seuraava näyttö:

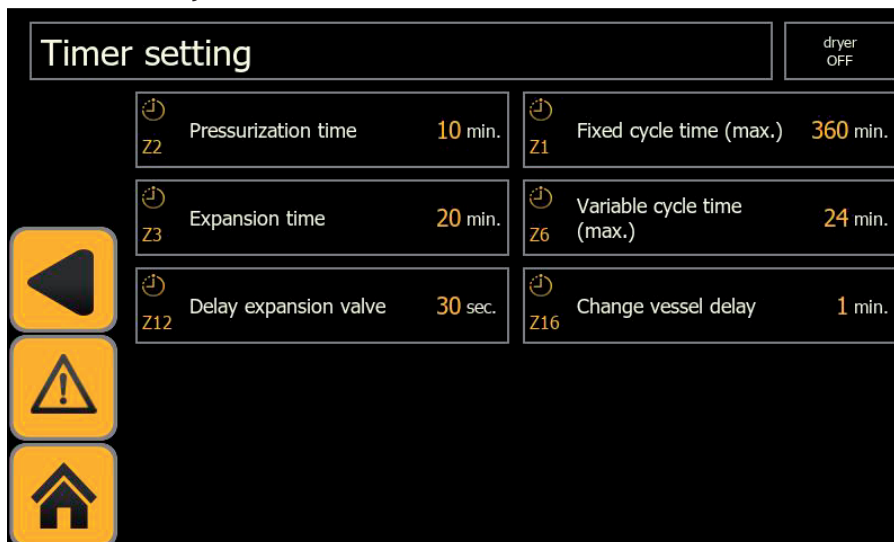


Näyttö: ajastimen asetus 1

Vain luettavissa olevat parametrit.

w Kosketa 


Näkyviin tulee seuraava näyttö:



Näyttö: ajastimen asetus 2

Näkyviin tulevat kaikki syklit, ajastimen asetus ja kuivaimen todellinen tila.

Vain luettavissa olevat parametrit.

w Kosketa  palataksesi edelliseen näyttöön.

w Kosketa  palataksesi aloitusnäyttöön.

## 8.8.2 Paineen asetus

w Kosketa



Pressures setting

Näkyviin tulee seuraava näyttö:

Pressure setting

dryer OFF

Low expansion pressure (LPE) 0.6 bar

Minimum pressure in vessel (LPV) 5.0 bar

Actual pressure vessel 1 (iP01) 888.8 bar

Actual pressure vessel 2 (iP02) 888.8 bar

Expansion vessel 1 OK

Expansion vessel 2 OK

NO pressure vessel 1

NO pressure vessel 2

*Näyttö: paineen asetus*

Näkyviin tulevat kaikki paineen asetukset ja kuivaimen todellinen tila. Vain luettavissa olevat parametrit.

w Kosketa



palataksesi edelliseen näyttöön.

w Kosketa



palataksesi aloitusnäyttöön.

## 8.8.3 Lämpötilan asetus



Temperatures setting

w Kosketa

Näkyviin tulee seuraava näyttö:

Temperatures setting		dryer OFF	
Control temperature	130.0 °C	Heating stage 1	160.0 °C
Regeneration temperature	98.0 °C	Heating stage 2	160.0 °C
End cooling temperature	70.0 °C	Heating stage 3	160.0 °C
Heating Temperature iR1	888.8 °C	Regeneration temperature iR2	888.8 °C

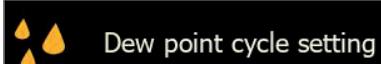
*Näyttö: lämpötilan asetus*

Näkyviin tulevat kaikki lämpötila-asetukset ja anturien nykyiset arvot.  
Vain luettavissa olevat parametrit.

w Kosketa  palataksesi edelliseen näyttöön.

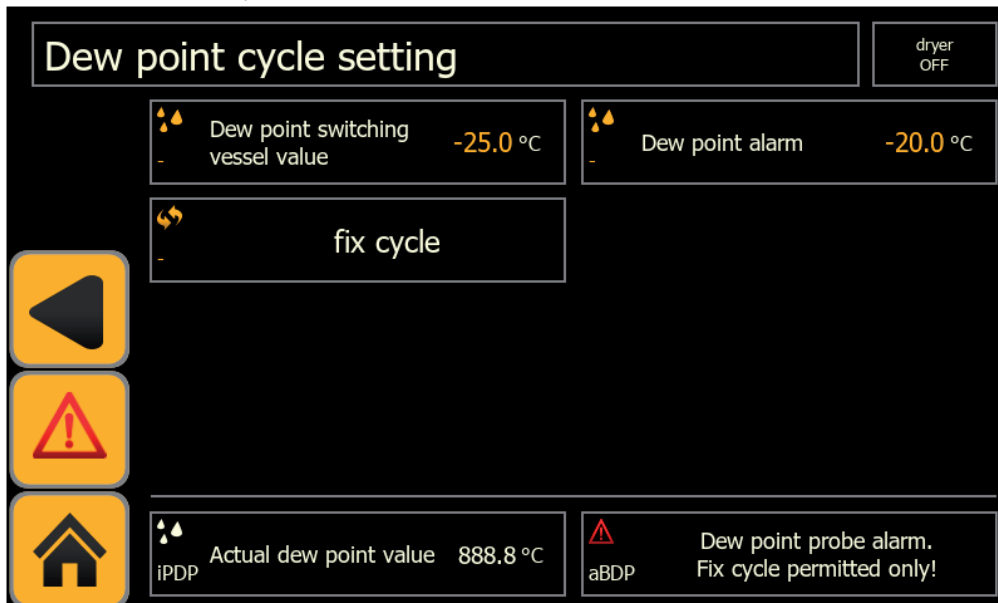
w Kosketa  palataksesi aloitusnäyttöön.

## 8.8.4 Kastepisteen syklin asetus



w Kosketa

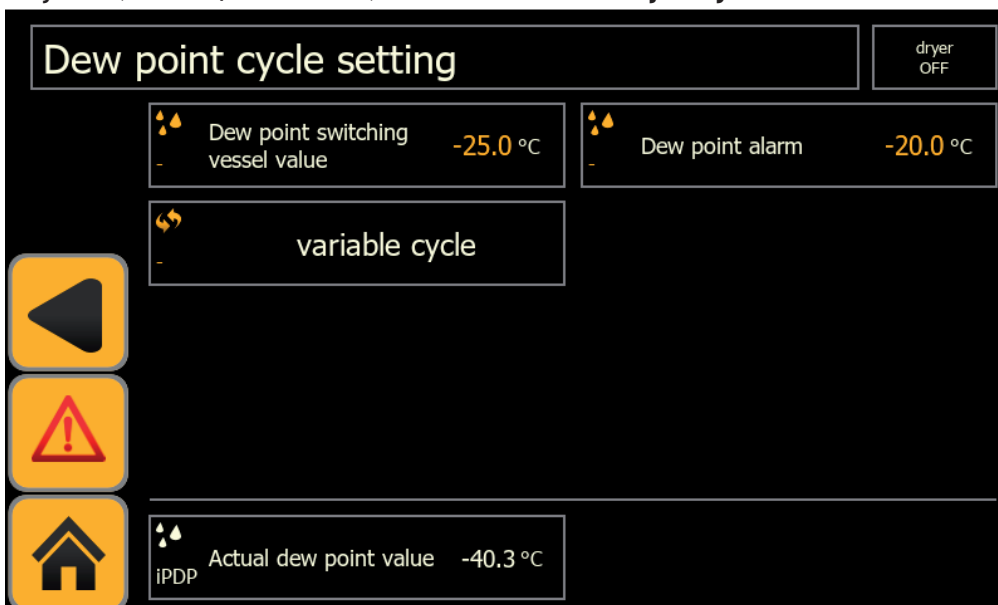
Näkyviin tulee seuraava näyttö:



*Näyttö: kastepisteen syklistarja*

Tässä näkyvät kastepisteen asetus, syklin tyyppi, valinta ja kastepisteen nykyinen arvo  
 Ä Jotkut arvot ovat muutettavia, toiset ovat huoltohenkilölle.

w Vaihda sykliä (kiinteä/muuttuva) koskettamalla **"korjaa sykli"** .



w Kosketa parametria nähdäksesi numeerisen näppäimistön ja muokataksesi arvoa. Vahvista painamalla Enter, jolloin uusi arvo näkyy parametrin oikealla puolella.

w Jos anturin kastepiste on rikki, voit käyttää vain "korjaa sykli" -toimintoa.

w Kosketa  palataksesi edelliseen näyttöön.

w Kosketa  palataksesi aloitusnäyttöön.

## 8.8.5 Valinnan pysäytystila



w Kosketa

Voit valita seuraavat vaihtoehdot:



Näyttö: valinta Pysäytystila

**Huomio:**

Sinun tulisi aina suosia "normaali pysäytys" -toimintoa varmistaaksesi, että nykyinen regenerointisykli voidaan suorittaa ennen kuin kuivain sammuu.

**Huomio:**

Regeneraatio on epätäydellistä, jos kuivain pysäytetään "suoralla pysäytyksellä" muussa kuin valmiustilassa (esim. lämmitys tai jäädytys). Tämän seurauksena asetettua kastepistettä ei ehkä saavuteta käynnistettäessä uudelleen.

Kun lämmitysvaiheen aikana laite kytketään pois päältä, lämmittimen termostaatti saattaa laueta. Kun kuivain käynnistetään uudelleen, se toimii ilman lämmitystä eikä regeneroi kunnolla.

Voit pysäyttää kuivaimen eri tavoilla:

**Kosketa painiketta "A" asettaaksesi tilan normaaliksi/suoraksi.**

**Kosketa painiketta "B" asettaaksesi tilan paikalliseksi/etätilaksi.**

Ä Paikallinen sammutus normaalilla pysäytyksellä  
(valitse "Normaali pysäytys"- "Paikallinen")

Kuivain kytkeytyy pois päältä suoraan näytön kautta. Nykyinen regenerointisykli päättyy ennen kuin ohjelma pysähtyy. Täysin regeneroitu säiliö pysyy paineettomana. Paineenmuodostus tapahtuu vasta kuivaimen uudelleen käynnistyttyänsä jälkeen.

- Näissä olosuhteissa yhden tai molempien säiliöiden regenerointiliuos on saatavilla. ("Molempien säiliöiden regenerointi").

Ä **Paikallinen sammutus välittömällä pysäytyksellä**  
(valitse "Pysäytä suoraan"- "Paikallinen")

Kuivain on myös kytketty pois päältä näytön kautta. Ohjelma pysähtyy välittömästi, nykyinen sykli ei ole valmis.

Ä **Etäsammutus normaalilla pysäytyksellä**  
(valitse "Normaali pysäytys"- "Etä")

Ohjauskeskus sammuttaa kuivaimen. Nykyinen regenerointisykli saatetaan päätökseen. Täysin regeneroitu säiliö pysyy paineettomana. Paineenmuodostus tapahtuu vasta kuivaimen uudelleenkäynnistytksen jälkeen.

- Näissä olosuhteissa yhden tai molempien säiliöiden regenerointiliuos on saatavilla. ("Molempien säiliöiden regenerointi").


Ä **Etäsammutus suoralla pysäytyksellä**  
(valitse "Pysäytä suoraan"- "Etä")

Kuivain on myös kytketty pois päältä näytön kautta. Ohjelma pysähtyy välittömästi, nykyinen sykli ei ole valmis.

Ä **Kuivaimen pysäyttäminen**

w Kosketa "**kosketa tätä pysäyttääksesi**" "Käynnistys/Pysäytys" -valikossa tai vuokaavion näytössä.

Näet päänäytöltä kuivaajan poiston käytöstä.

w Kosketa  palataksesi edelliseen näyttöön.

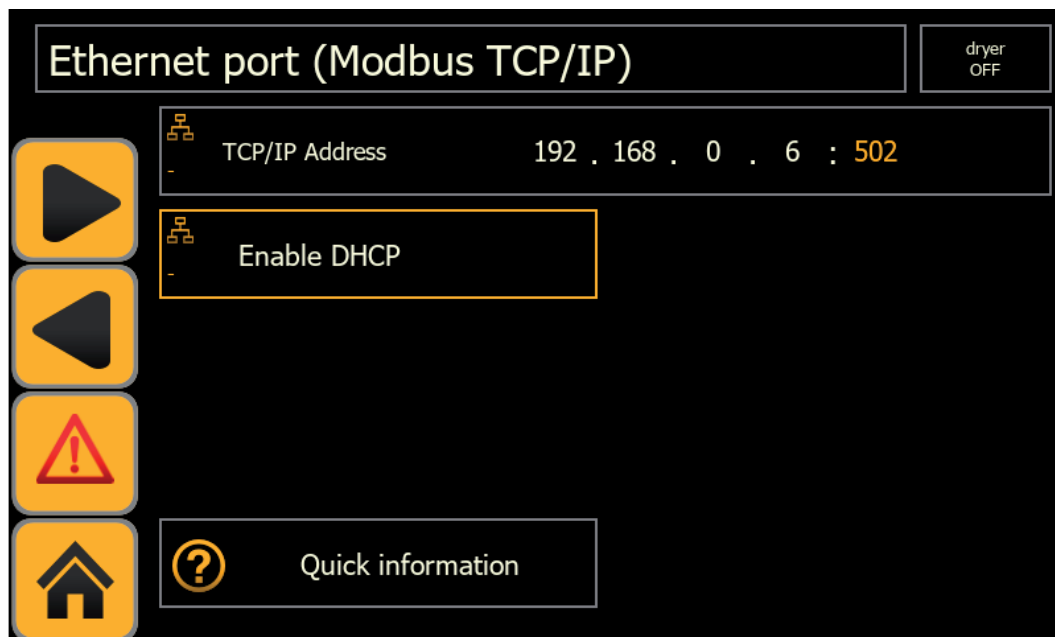
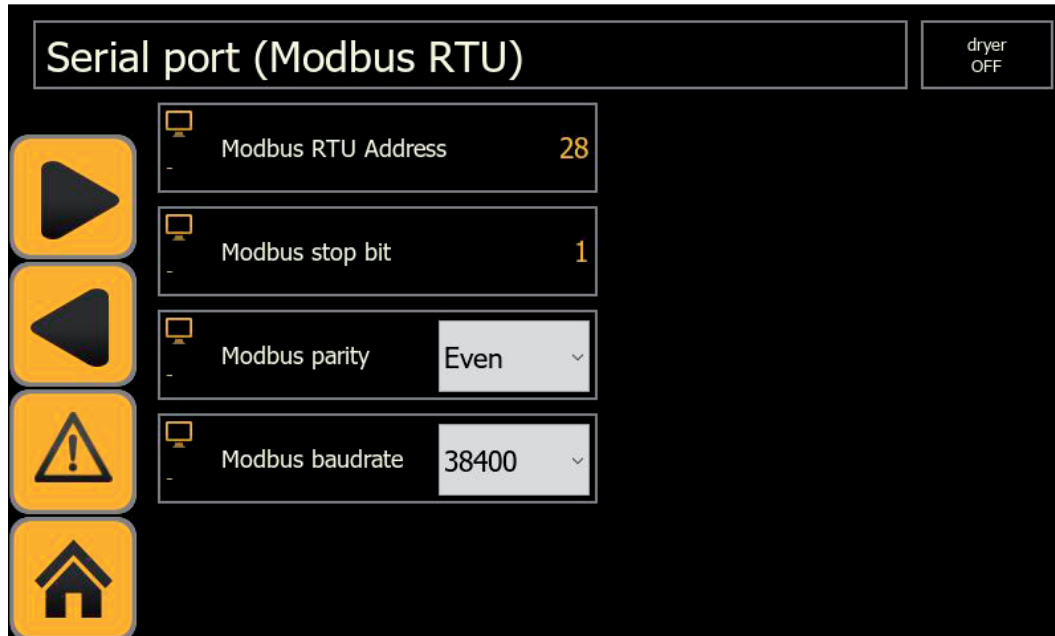
w Kosketa  palataksesi aloitusnäyttöön.

### 8.8.6 Viestintäasetukset

w kosketa



Näkyviin tulee Moduksen määrittäminen



Näyttö: Modbus-valikko

Ethernet port (Modbus TCP/IP)

dryer  
OFF

▶

TCP/IP Address 192 . 168 . 0 . 8 : 502

▶

Enable DHCP

▶

Subnet Mask 255 . 255 . 255 . 0

⚠

Default Gateway 192 . 168 . 0 . 1

🏠

? Quick information

HMI Ethernet port

dryer  
OFF

▶

TCP/IP Address  
(ONLY DHCP) 192.168.0.2

▶

Subnet Mask 255.255.255.0

▶

Default Gateway 192.168.0.1

▶


MAC ID 00:30:D8:07:3D:C1

🏠

? Quick information

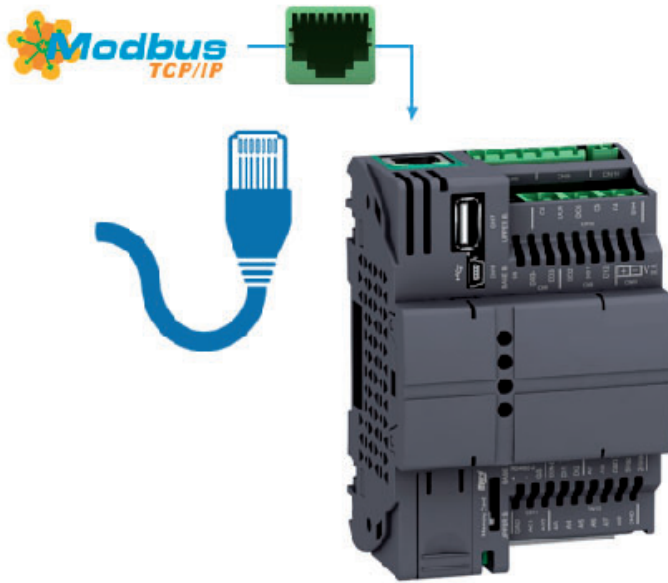
*Näyttö: Modbus-valikko*

- w Modbus (RTU) -parametreja voidaan valita ja muuttaa.
- w Modbusin (TCP/IP)osalta on mahdollista vaihtaa Osoite, Getway ja Netmask;
- w Jos valitset "**Ota DHCP käyttöön**", osoite korjataan automaattisesti.
- w Jotta voidaan valita "**Ota DHDP käyttöön**" tai poistaa valinta, on kuivain kytkettävä pois päältä ja uudestaan päälle (OFF/ON) (pääkytkimestä I/O).

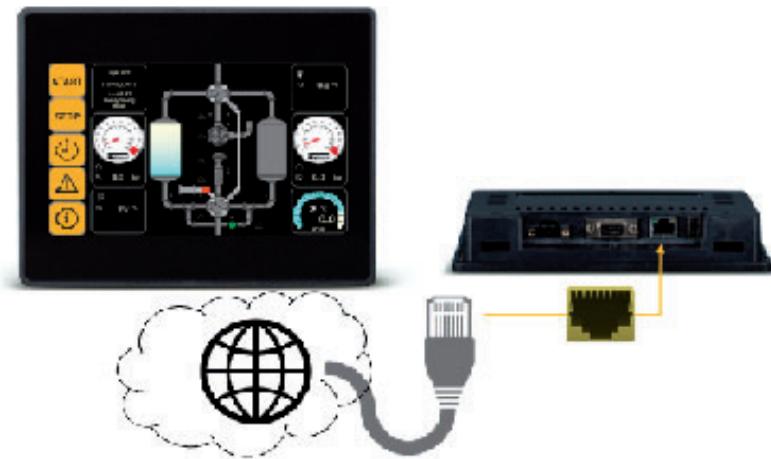
w Kosketa  palataksesi edelliseen näyttöön.

w Kosketa  palataksesi aloitusnäyttöön.

w Kosketa  Quick information nähdäksesi TCP/IP-yhteyden,



ja pilviyhteyden.



## 8.8.7 Kieliasetukset

w Kosketa



Languages Selection

Näytetään käytettävissä olevat kielet



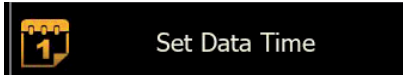
*Näyttö: kielivalinta*

w Valitse kieli koskettamalla sitä.

w Kosketa  palataksesi edelliseen näyttöön.

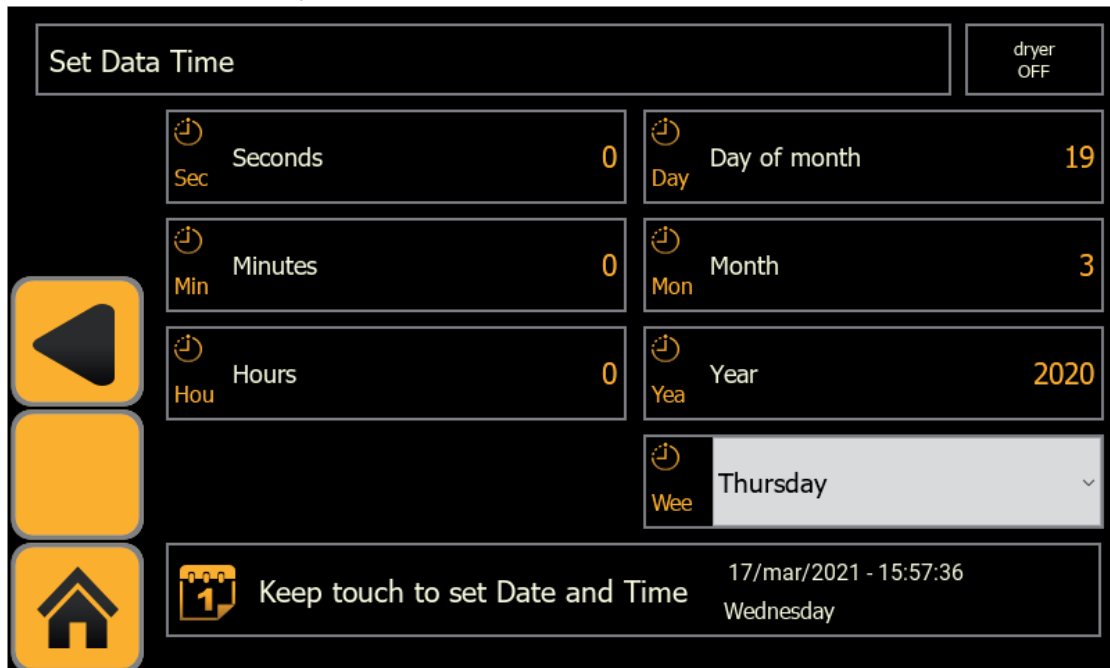
w Kosketa  palataksesi aloitusnäyttöön.

## 8.8.8 Päivämäärän/kellonajan asetus




w Kosketa

Näkyviin tulee seuraava näyttö:



*Näyttö: Aseta päivämäärä ja aika*

- w Aseta tunnit, minuutit, sekunnit, päivä, kuukausi, vuosi.
- w Vahvasta koskettamalla kenttiä.

w Kosketa  palataksesi edelliseen näyttöön.

w Kosketa  palataksesi aloitusnäyttöön.









A division of Parker Hannifin Corporation

---

## **Parker Hannifin Manufacturing S.r.l.**

### **Sede Legale:**

Via Sebastiano Caboto 1, Palazzina "A" 20094 Corsico (MI) Italy

### **Sede Operativa:**

**Gas Separation and Filtration Division EMEA** - Strada Zona Industriale, 4

35020 S. Angelo di Piove (PD) Italy

tel +39 049 971 2111- fax +39 049 9701911

Web-site: [www.parker.com](http://www.parker.com)